



## Upute za instalaciju mfpcloud OSA aplikacije

## Sadržaj

Minimalni zahtjevi za OSA sustav.....	2
Internet Information Services Prerequisites .....	3
Instalacija i podešavanje OSA baze podataka .....	4
Instalacija i podešavanje OSA web aplikacije na IIS 7.5 .....	5
Podešavanje OSA web aplikacije na MFP uređaju .....	6

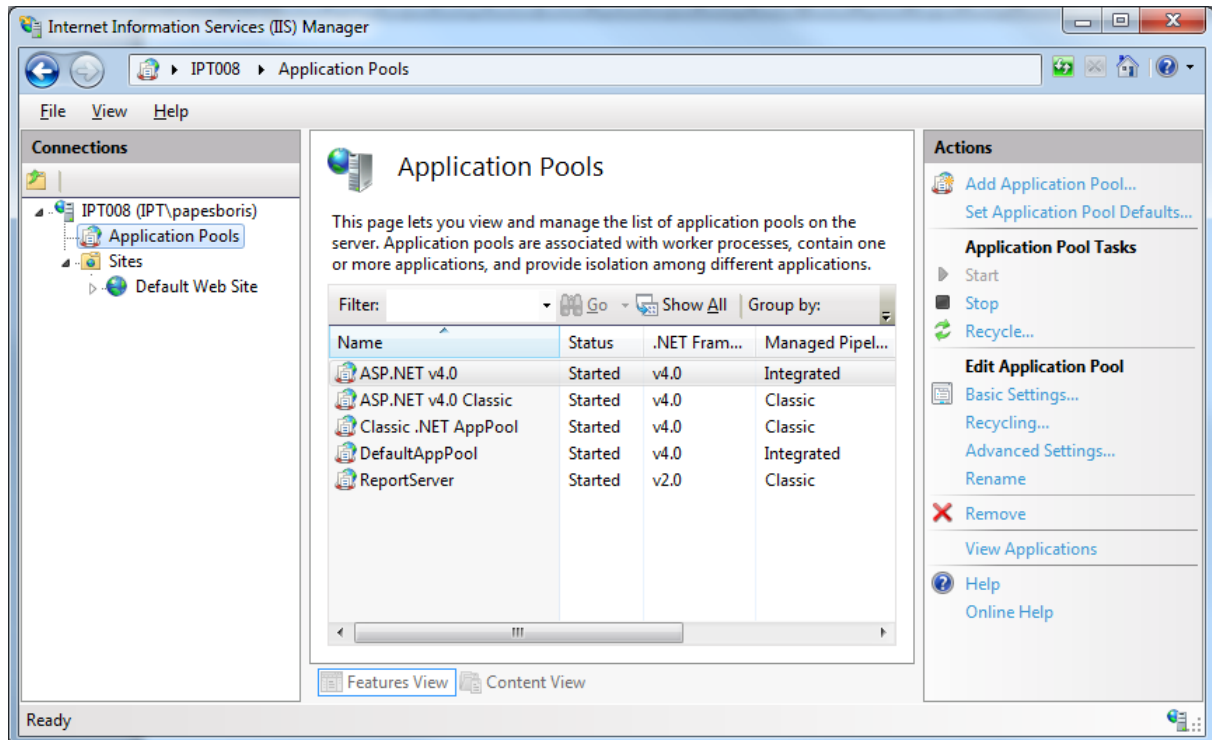
## Minimalni zahtjevi za OSA sustav

OSA sustav zahtjeva bazu podataka i web server. Baza podataka može biti na istom serveru na kojem se nalazi i web server, ali može biti i razdvojeno na zasebnim fizičkim serverima.

- .NET 4.0 framework (u slučaju odvojenih servera ovo se zahtjeva samo na web serveru)
- Internet Information Services 6 ili noviji (u slučaju odvojenih servera ovo se zahtjeva samo na web serveru)
- MS SQL Server 2005 ili noviji, MS SQL Express Server 2005 ili noviji (u slučaju odvojenih servera ovo se odnosi samo na SQL server)
- Minimalno 2GB radne memorije
- Minimalno 2.4 GHz takt procesora
- Propušten port 1433 između servera (u slučaju da su SQL i web server zasebni serveri)
- Multifunkcijski uređaj s OSA Application communication modulom i PostScript 3 modulom
- OSA multifunkcionalni uređaj mora imati pristup web serveru po standardnom http portu 80
- WEB server mora imati pristup OSA multifunkcionalnom uređaju po portu....

## Internet Information Services Prerequisites

Provjeriti postoji li registriran ASP.NET 4.0 Application pool tako da se u lijevom dijelu IIS Manageru odabere **Application Pools**. Potom se u središnjem dijelu prozora prikaže popis Application Poolova.



Ukoliko tamo nedostaju ASP.NET v4.0 poolovi potrebno je registrirati ih tako da se u direktoriju

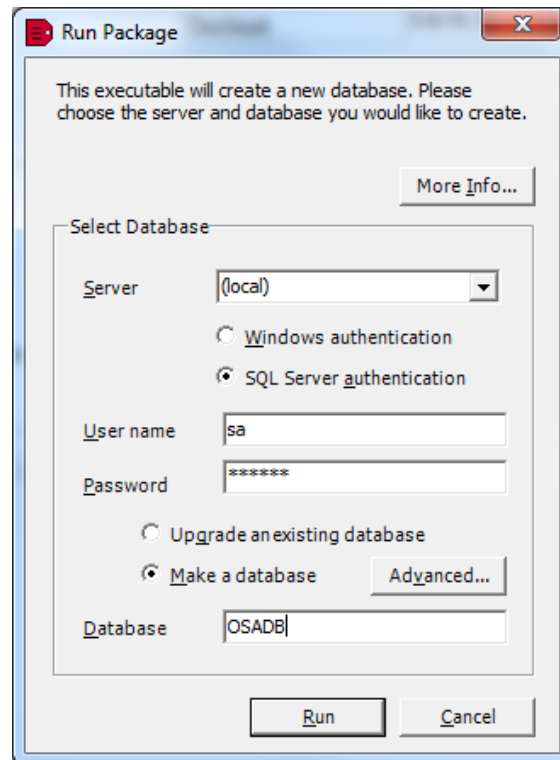
**C:\Windows\Microsoft.NET\Framework\v4.0.30319**> pokrene naredba

**aspnet\_regiis.exe -i**

Nakon izvršavanja ove naredbe koja završava s **Finished installing ASP.NET (4.0.30319)** u Application Poolu bi se trebali pojaviti potrebni Application Poolovi.

## Instalacija i podešavanje OSA baze podataka


Na web serveru na kojem se želi instalirati OSA web aplikacija potrebno je prije svega kreirati direktorij gdje je potrebno kopirati prethodno dobivene datoteke, OSAServer.exe i OSAClient.exe. Potom je potrebno pokrenuti OSAServer.exe nakon čega se pojavljuje prozor za upis SQL server podataka na kojeg se želi instalirati baza podataka.

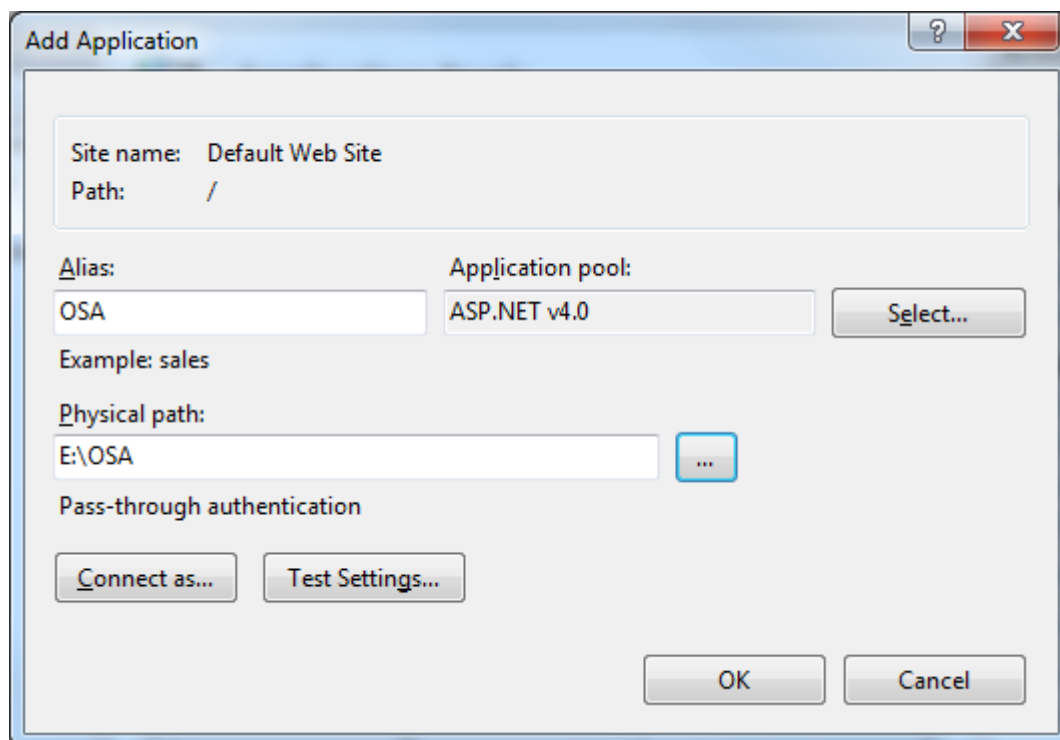


Potrebno je odabrati Server u padajućem izborniku, odabrati **SQL Server authentication**, upisati **User name** i **Password** (preporuka je koristiti „sa“ SQL administratorski račun). Zatim se odabire opcija **Make a database** gdje se upisuje ime baze podataka (npr. OSADB). Nakon svih upisanih podataka odabire se tipka **Run** kada se pojavljuje prozor s prikazom statusa instalacije.

## Instalacija i podešavanje OSA web aplikacije na IIS 7.5

U istom direktoriju gdje se nalazi datoteka OSAServer.exe potrebno je pokrenuti datoteku OSAClient.exe.

U Internet Information Services Manager prozoru je potom potrebno u lijevom dijelu desnim klikom miša kliknuti na **Default Web Site** i potom odabrati opciju **Add Application**. Pod alias je dovoljno upisati **OSA** u Application poolu odabrati klikom na tipku **Select ASP.NET v4.0**. U dijelu Physical Path je potrebno klikom na browse tipku  odabrati direktorij u kojem je prethodno pokrenut OSAClient.exe. Klikom na tipku OK web aplikacija je instalirana.



Da bi web aplikacija radila prijeko je potrebno urediti **web.config** konfiguracijsku datoteku koja se nalazi upravo u **Physical path** direktoriju. Web.config datoteku je potrebno u Notepadu otvoriti i pronaći pojam **OSASERVER**, te ga izmjeniti u naziv SQL servera na koji je prethodno instaliran OSAServer.exe, tj. baza podataka.

Nakon upisa OSA servera potrebno je u istoj liniji izmjeniti pojam **OSADATABASE** u ime baze podataka (npr. OSADB) koja je upisana prilikom instalacije OSAServer.exe. Potom je još potrebno izmjeniti pojam **OSAPASSWORD** u stvarni administratorski „sa“ password SQL servera (ili opcionalno nekog drugog korisnika koji je manualno napravljen, a ima administratorska prava koristiti OSAServer bazu).

Osim navedenog prijeko je potrebno zamjeniti pojam **OSADOCUMENTPATH** s apsolutnom direktorij putanjom gdje se žele na web serveru pohranjivati datoteke mfpcloud sustava. Tom direktoriju se mora dati pravo pisanja i čitanja **Everyone** korisniku.

Nakon ovog dovoljno je u web browser WEB servera upisati <http://localhost/OSA/cms/login.aspx> kada se otvara login dio CMS-a u koji je moguće se ulogirati **admin/osapass** korisničkim imenom.

## Podešavanje OSA web aplikacije na MFP uređaju

Nakon što su napravljene instalacije i podešavanje baze podataka i same web aplikacije potrebno je na multifunkcionalnom uređaju (MFP) kreirati OSA aplikaciju.

U Administratorskom sučelju MFP-a je potrebno odabrati u lijevom izborniku **Application Settings**, potom **External Applications Settings**. Pojavljuje se sučelje u kojem se potrebno autentificirati administratorskom zaporkom MFP uređaja.

Nakon autentifikacije ponovnim odabirom u lijevom izborniku pojavljuje se na desnoj strani popis postojećih OSA aplikacija (inicijalno je prazna ta lista).

Za kreiranje nove OSA aplikacije je potrebno odabrati tipku **Add** nakon čega je potrebno ispuniti naziv same aplikacije (npr. **mfpcloud**). **Address for application UI** je polje u koje se upisuje URL na prethodno kreiranu web aplikaciju <http://srv/OSA/categoryexplorer.aspx?osaVersion=XX> gdje SRV predstavlja web aplikaciju na web serveru, a XX predstavlja verziju OSA framework-a (u slučaju verzije 3 ili verzije 3.5 potrebno je upisati `osaVersion=3`).

The screenshot displays the 'Standard Application Registration' page on a SHARP MX-2310U device. The interface includes a top navigation bar with 'SHARP MX-2310U' branding and user information (User Name: Administrator, Logout(L), Help(I)). Below this is a 'Standard Application Registration' section with 'Submit(U)' and 'Cancel(C)' buttons. The main content area is titled 'Standard Application Registration' and contains the following fields:

- Application Name:** A text input field containing 'Docloud', with a note '(Up to 36 characters)'. Below the field is a 'Submit(U)' button.
- Address for Application UI:** A text input field containing 'http://SRV/osa/categoryexplorer.aspx', with a note '(Up to 127 characters)'. Below the field is a 'Submit(U)' button.
- Timeout:** A text input field containing '20', with a note 'seconds(1-60)'. Below the field is a 'Submit(U)' button.
- Use Custom Icon:** A checkbox labeled 'Use Custom Icon' which is currently unchecked.
- File Name:** A text input field containing 'Not Set'.
- Select File:** A file selection button labeled 'Choose File' next to the text 'No file chosen', with a note '(Up to 200 characters)'. Below this is a 'Submit(U)' button.
- Notice:** A text area containing the message 'The supported file type is only the GIF with file extensions gif.' Below this is a 'Submit(U)' button.

At the bottom right of the form area, there is a link: 'Back to the Top on This Page ▲'. The sidebar on the left contains a list of navigation options: Top Page, Status, Address Book, Document Operations, Job Programs, User Control, System Settings, Network Settings, Application Settings (expanded), Copy Settings, Network Scanner Settings, Document Administration Function, External Applications Settings (expanded), Standard Application Settings, External Accounting Application Settings, and E-mail Print Settings.

Opcionalno je moguće odabrati opciju **Use Custom Icon**, te klikom na tipku **Choose file** odabrati lokalno GIF datoteku dimenzija 48x48 (preporuka je da bude što manja u bajtovima) koja će predstavljati na samom MFP uređaju novu OSA aplikaciju.